



УДК 81-112+94(3/9)+62-93

THE CENTENARY OF SALKIV HEPS
СТОРИЧЧЯ САЛЬКІВСЬКОЇ ГЕС

Sushkevych O. V. / Сушкевич О. В.

ORCHID: 0000-0002-7878-949X

*Ph.D. in Linguistics, Associate Professor of the Department of English and Methodology/
кандидат філологічних наук, доцент кафедри англійської мови та методики її навчання
Pavlo Tychyna Uman State Pedagogical University,
Uman, Sadova, 28, 20308
Уманський державний педагогічний університет імені Павла Тичини,
Умань, Садова, 28, 20308*

Анотація. Стаття присвячена узагальненню згадок та спогадів представників різних поколінь про діяльність та функціонування промислового об'єкту селища Салькове (Кіровоградська обл.) – Сальківської гідроелектростанції – у період з 1924 по 2024 рр. В роботі представлена колективна пам'ять про сам об'єкт, його трансформації, а також життєві наративи, пов'язані з ним на тлі історичних подій столітнього періоду.

Ключові слова: Сальківська ГЕС, БугГЕС, контекст, спогад, цукровий завод, електроенергія.

У 2024 році Сальківська ГЕС відзначає свої перші 100 років, а це ціла епоха від її заснування, розвитку, ліквідації та відродження. Впродовж цього часу народжувались, зростали та змінювались покоління трудівників. Так, ГЕС та люди наповнювали одне одного життям, світлом та історіями... Для розуміння значущості зведення Сальківської ГЕС, повернемося на початок ХХ століття та зануримося у тогочасний історико-політичний та індустріальний контекст.

Отже, на місцевому рівні у Салькові¹ на початку 20-х років ХХ століття завод цукроваріння працює на парових механічних машинах та котлах на вугіллі², а домівки селян ще освітлюються свічками, каганцями та лампадками; господині готують у печах та на дров'яних плитах те, що вдалося вберегти від Голоду 20-23 років... А на загальнодержавному рівні після Першої світової війни, більшовицького перевороту та Громадянської війни електроенергетичну базу промислових центрів України та великих міст було майже повністю зруйновано [1]. Після окупації українських земель для утримання влади радянському уряду був потрібен значний економічний прорив, тому зусилля спрямовуються на індустріалізацію, яку неможливо уявити без електрифікації країни. Володимир Ленін визначив її однією зі складових створення матеріально-технічної бази комунізму, «світлого соціалістичного майбутнього». Відома його теза: «Комунізм – це є Радянська влада плюс електрифікація всієї країни» [2]. Відповідно, у 1920 році на 8-му Всеросійському з'їзді Рад ухвалено ГОЕЛРО План (План Державної комісії з електрифікації Росії), згідно з яким в УСРР мали побудувати ГЕС і ТЕС загальною потужністю у 1 млн кВт. Для практичної реалізації плану 1921 року

¹ На той час назва селища має форму *Сальковѡ* (Хашуватської волості, Гайсинського повіту, Подільської губернії (з 1796 р. до 1923 р.)). Із середини 1990-х змінюється закінчення у назві селища на *Сальковѡ* відповідно до норм українського правопису.

² За даними Безносюка Василя, колишнього головного механіка Сальківського цукрового заводу.



Раднарком УСРР організував при Держплані Комісію електрифікації України [1; 2].

Частиною реалізації ГОЕЛРО Плану стало зведення Сальківської ГЕС для збільшення виробничої потужності Сальківського цукрового заводу³. Так, у 1924 році на річці Південний Буг була відкрита гідроелектрична станція, яка являла собою фундаментальну кам'яну споруду, яку у народі називали БугГЕС⁴. У грудні цього ж року вона дала перший струм⁵. Про цю знакову подію Сальківський цукровий завод сповістив телеграмою центральне керівництво СРСР у Москві⁶, оскільки Сальківська ГЕС стала однією із перших в УСРР. Нагадаємо, що Дніпровська ГЕС, яку вважають першою великою ГЕС в Україні була побудована після Сальківської у 1927-1932 роках [3]. І навіть «перша» мала Буцька ГЕС на річці Гірський Тікич була зведена лише у 1929 році [4], коли Сальківська ГЕС вже давно працювала на повну потужність. Тому встановлюючи історичну справедливість, відносимо Сальківську ГЕС до перших гідроелектричних станцій у Радянській Україні.

Нова будівля та обладнання були освячені священником, незважаючи на тогочасну атеїстичну пропаганду [5]. Згодом струм потрапив не тільки на завод, а й з 1928 року у домівки жителів селища⁷. За спогадами старожилів, спочатку струму вистачало, щоб достатньо тьмяно освітлювати принаймні 1 кімнату у будинку. У цьому ж році неподалік був зведений так званий «Красний дом», двоповерховий багатоквартирний будинок для працівників ГЕС та заводу, який належала цукровому заводу. Будинок отримав таку назву через червоний колір міцної цегли з маркуванням виробника «Катерина», а також червоного кольору фарби, якою був вкритий фасад⁸. У різний час з 50-х по кінець 70-х років у цьому будинку проживали родини Гусакових, Пишнюків, Бень, Сичів, Дичко, Пазиничів, Михайленків, Байвінів, Ясінських, Каракалюків, Мельників та інших⁹.

Технічно гідроелектростанція спочатку була оснащена 1 гідротурбіною та 2 генераторами і ремневими приводами¹⁰, а механічна енергія з турбіни передавалася за допомогою дерев'яних шестерен та шкіряного пасового ремня. Такої потужності вистачало для освітлення заводу та частково села. Після Другої Світової Війни відбулася реконструкція та збільшення потужностей ГЕС за рахунок добудови одного крила будівлі ліворуч на березі та встановлення ще 1 гідроагрегата. Цих потужностей вже вистачало не тільки для освітлення заводу, а й для роботи 1 станка та більшого охоплення й освітлення селища¹¹.

³ За рукописами директора Сальківської загальноосвітньої школи (1957-1958) Сопілка Григорія (с. 9).

⁴ За розповідями 1990-х років місцевої жительки Бондаренко Євгенії (1924 року народження).

⁵ За даними вчителя історії КЗ «Сальківська гімназія» Маєвської Наталії та рукописами Сопілка Григорія (с. 9).

⁶ За даними вчителя історії КЗ «Сальківська гімназія» Маєвської Наталії.

⁷ Ibid.

⁸ За спогадами Гусакова Михайла (інтерв'ю від 04.08.2024).

⁹ Ibid.

¹⁰ Опис технічних характеристик першої ГЕС укладено за спогадами Гусакова Михайла, який мав доступ до обладнання ГЕС в дитячі та юнацькі роки (1950-ті та 1960-ті).

¹¹ За даними Безносюка Василя, колишнього головного механіка Сальківського цукрового заводу.



Фото 1 – «Красний дом» та фрагмент першої ГЕС на початку 1970-х (вигляд зі сторони с. Казавчин).

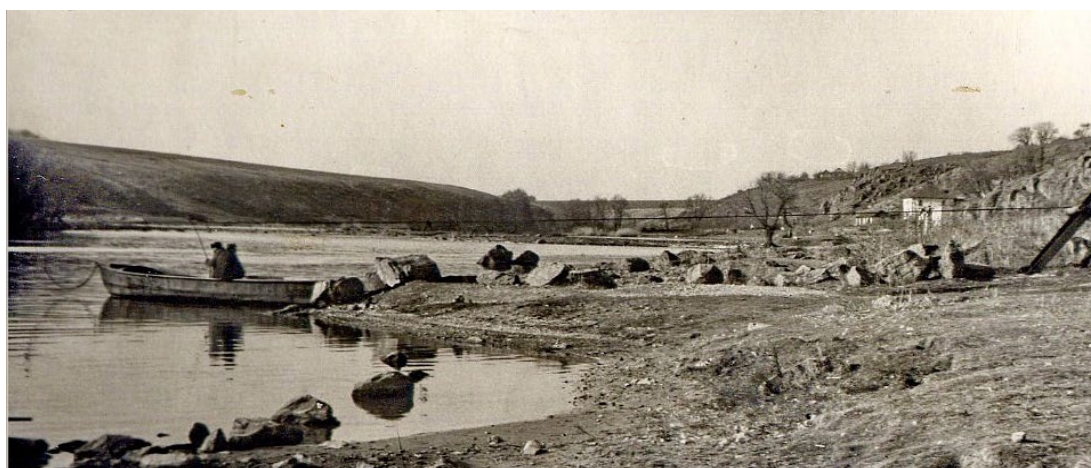
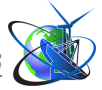


Фото 2 - «Красний дом» та перша ГЕС на початку 1970-х (вигляд зі сторони Кодоли).



Фото 2, 3 – Шестерня з дерев'яними зубцями першої гідротурбіни та її фрагмент.



У різний час з 1950-х до 1970-х (у 70-ті було лише чергування) на ГЕС працювали позмінно Тонковид Василь, Гусаков Володимир, Коречний Іван, Ясінський Володимир, Веселовський Василь та інші. Варто зазначити, що дітям працівників теж дозволялося регулювати роботу механізмів, а також змащувати їх деталі¹².

Гребля, побудована біля гідроелектростанції, окрім своєї основної функції виконувала роль транспортної артерії, якою доставлялися підводами буряки із села Казавчин до Сальківського цукрового заводу. Острів та берег річки сполучав невеликий міст. За спогадами Гусакова Михайла гатку щорічно проривало льодоходами та повноводдями навесні: «Прийшов я додому після школи і грию собі на керогазі обід, і тут чую такий тріск! Вибіг на двір – а там від Івана Купала і до гатки зібралася крижана гора льодових брил! Так вони гатку і прорвали»¹³. Для ремонту греблі на острові біля ГЕС завжди наготові були 5-метрові рельси, які робітники цукрового заводу збирали в імпровізоване мобільне залізничне полотно на броду нижче греблі. По ньому рухалися до гатки вагонетки, навантажені віднесеним водою та зібраним робітниками назад камінням. По завершенню зміни вагонетки опановували місцеві діти для своїх розваг, які нерідко закінчувалися сходженням транспорту з рельс десь далеко на броду. Навіть заслужене покарання від дорослих не спиняло дітей від таких екстримальних перегонів наступного дня... На час ремонту греблі стару турбіну зупиняли.

Велика вода несла з собою худобу, свійську птицю, меблі, предмети побуту ... і навіть Хащувацький міст. Разом з тим, льодохід та повноводдя ознаменовували не лише руйнації, а й цікаві знахідки (наприклад, протитанкову рушницю часів Другої світової війни, старовинні праски, чорнильницю тощо).¹⁴ Коли ж у середині 1960-х почалося будівництво Гайворонської ГЕС, такого руйнівного повноводдя вже не спостерігалось.

Функціонування ГЕС було нерозривно пов'язано з роботою цукрового заводу, потужності виробництва якого постійно нарощувалися за рахунок встановлення та введення в експлуатацію більш сучасного обладнання¹⁵. Поступово електроенергія стала вироблятися безпосередньо на заводі ще до реконструкції 1964 року. З одного боку, це ставало можливим за рахунок роботи локомотива – великої дизельної установки, яка запускала генератор, що виробляв електрику для освітлення заводу та роботи станків. З іншого боку, в сезон виробництва цукру запускалася потужна електротурбіна біля ТЕЦ, яка виробляла електрику для потреб заводу та села. Турбіна працювала від пару і понижувала тиск загального технологічного процесу виробництва цукру до необхідних 3 атм. Після капітальної реконструкції заводу 1973-1974 років була зведена ще й нова ТЕЦ.

¹² За спогадами Гусакова Михайла (інтерв'ю від 04.08.2024).

¹³ Фрагмент інтерв'ю з Гусаковим Михайлом, записаного 04.08.2024. До кінця абзацу – теж його спогади.

¹⁴ Колективний спогад усіх респондентів.

¹⁵ Технологічна Інформація абзацу узагальнена з інтерв'ю з Безносюком Василем (від 03.08.2024), колишнім головним механіком Сальківського цукрового заводу та секретарем селищної ради.



Фото 4 – На спорудженні новій ТЕЦ Сальківського цукрозаводу. На знімку (зліва направо: Каньовська Надія та Денисюк Галина). 1 травня 1974 року.

Відповідно, у сезон роботи заводу електрику з ГЕС повністю перенаправляли на освітлення села. Таким чином, поступово створився надлишок електроенергії. Більше того, з'являлася надлишкова електрика від новозбудованих центральних гідроелектростанцій та ТЕС, яку можна було передавати у будь-який куточок країни через новостворену загальну електромережу. Крім того, тоді електроенергія була дешевою (4 коп. за 1 кВт.), а обслуговування та підтримування ГЕС – дорогавартісним. Сума вищезначених факторів призвела до закриття та ліквідації ГЕС, яка безперервно пропрацювала до 1969 року. Ще у 1970-х на ГЕС були чергові лише для регулювання рівня води, електрика більше не вироблялася¹⁶. Після закриття із «Червоного дому» почали виселятися жителі, а на початку 80-х років його поступово розібрали на будматеріали. Станом на сьогодні на місці будинку можна ідентифікувати фрагменти фундаменту.

Ситуація дещо змінилася на початку 2010-х. Зелена енергетика знову стала у трендів, оскільки теплоелектростанції були дорогавартісними та несли екологічну загрозу, а ядерні – небезпечними. Саме тому підприємець-енергетик із селища Завалля вирішив відбудувати Сальківську ГЕС. Реконструкція тривала протягом 2011-2019 років. Нова ГЕС оснащена 2 гідротурбінами та сучасним електронним обладнанням. Встановлена потужність нової ГЕС становить 200 кВт. Вона постачає електроенергію у загальну електромережу. З часу запуску нової ГЕС, на ній працюють чергові.

¹⁶ За даними вчителя історії КЗ «Сальківська гімназія» Маєвської Наталії.



Фото 5 - Вигляд, який мала ГЕС на початку 80-х після закриття.



Фото 6 – Вигляд місця, яке залишилось від першої ГЕС у 2011.



Фото 7, 8 – Початок побудови нової ГЕС у 2011 році на місці розібраної.



Фото 9 – Сучасний вигляд нової ГЕС у січні 2024 року.

Таким чином, Сальківська ГЕС за свою столітню історію пережила чимало трансформацій та відродилася як Фенікс з попелу. Маємо надію, що й інші об'єкти культурно-промислової спадщини селища знайдуть свого господаря та отримають шанс на друге життя...



Автор публікації висловлює ширю вдячність за спогади та фахові консультації таким особам:

Маєвській Наталії Андріївні, вчителеві історії КЗ «Сальківська гімназія»;

Безносюку Василю Петровичу, колишньому головному механіку Сальківського цукрового заводу та секретареві селищної ради;

Гусакову Михайлу Володимировичу, колишньому фуговицику цукру на Сальківському цукрозаводі, який провів дитячі та юнацькі роки на БугГЕС;

Моргун Катерині Дмитрівні, вчителеві біології та географії Сальківської загальноосвітньої школи 1977-2012 років, а також іншим фахівцям, які вирішили залишитися інкогніто.

Джерела:

1. Енциклопедія сучасної України. Електрифікація. Режим доступу: <http://surl.li/doqwti>

2. С. Пивоваров, Є. Спірін. Сто років тому Ленін вирішив побудувати «світле соціалістичне майбутнє» за допомогою електрики – плану ГОЕЛРО. Бабель. Режим доступу: <http://surl.li/wvrmib>

3. Укргідроенерго. ДніпроГЕС. Режим доступу: <http://surl.li/kboaxh>

4. Вуку Саныон. Буцька ГЕС на Гірському Тікичі. Режим доступу: <http://surl.li/efqsez>

5. Маслівков Л. Сальківська ГЕС: історія і сьогодні. *Гайворонські Вісті*, № 32 (11880), 2020. С. 1.

Abstract: *The article is devoted to the memory work of different generations (representatives) about the activity and functioning of the industrial object in the village of Salkove – the Salkiv hydroelectric station – in the period from 1924 to 2024. The work presents the collective memory of the object itself, its transformations, as well as life narratives related to it against the background of historical events of the century period.*

Keywords: *Salkiv HEPS, BugHEPS, context, memory work, sugar factory, electricity.*