



УДК 371.11+370.1+7.01

PRINCIPLES OF TRANSFORMATION OF ARTISTIC IDEAS INTO THE SPACE OF THE ARCHITECTURAL AND HISTORICAL ENVIRONMENT OF THE CITY

ПРИНЦИПИ ТРАНСФОРМАЦІЇ ХУДОЖНІХ ІДЕЙ В ПРОСТІР АРХІТЕКТУРНО-ІСТОРИЧНОГО СЕРЕДОВИЩА МІСТА

Турікова Е. / Тюрікова О.М.,

PhD, Assoc. Prof. / к.п.н., доц.

ORCID: 0000-0002-4279-7623

Odesa State Academy of Civil Engineering and Architecture

Одеська державна академія будівництва та архітектури,

Одеса, вул. Дидрихсона 4, 65020

Анотація. Стаття досліджує принципи трансформації художніх ідей в архітектурний простір, їх реалізацію в архітектурно - історичному середовищі міста. Фрагменти середовища історичного центру міста не завжди відповідають вимогам до естетично та функціонально доцільного простору. Існує необхідність збереження історично-цінної забудови, знаку середовища, його атмосфери, й одночасно, набуття середовищем нових якостей, художньо - образних характеристик, що відповідають вимогам сьогодення. Вирішенню цих протиріч сприяє реалізація принципів трансформації художніх ідей в архітектурний простір. Стаття встановлює обумовленість застосування цих принципів у відповідності до особливостей існуючої середовищної ситуації, середовищної діяльності та споживача. На прикладі аналізу фрагменту історичного центру Одеси, Деволянського узвозу, проілюстровано пошуки напрямків та стратегії реновації архітектурно-історичного середовища. Стаття проілюстрована студентськими роботами, в яких відбиваються певні арт-підходи та принципи, а саме: принцип спирання на існуючий художньо-образний потенціал середовища; принцип трансформування середовищних факторів в художні ідей та навпаки; принцип стимулювання активної взаємодії людини та фрагменту середовища-інтерактивних арт- об'єктів та середовищних інсталяцій; принцип візуальних провокацій та переключень; принцип аттрактивності середовища за рахунок використання сучасних цифрових технологій та ін..

Ключові слова: принципи трансформації художніх ідей в архітектурний простір, реновація, архітектурно-історичне середовище, арт-підходи, середовищні інсталяції, арт-об'єкти.

Актуальність визначеної теми обумовлена проблемою втрати неповторної атмосфери історичних міст. Деколи це відбувається через невідповідність споруд сучасним вимогам та їхнє руйнування під впливом часу; деколи - через порушення балансу між сучасною та історичною забудовою; деколи виникає при некоректній реновації об'єктів культурної спадщини та ін.. Пошук засобів вирішення протиріччя між оновленням функції та художнім образом середовища, що склався привертає науковців та практиків. Визначення принципів, які формують сучасні підходи до реновації історичного середовища здійснюється на підставі аналізу існуючої ситуації, процесів, адресатів проектної діяльності. Для сучасного споживача важливими є комунікативна та знакова функції середовища, «споживання емоцій». Існує необхідність у формуванні та підтримці своєї атмосфери, «духу місцевості», низки емоційних переживань. Емоційним камертоном середовища фахівці (Л. Масол,



Л. Печко, Л. Савенкова та ін.) вважають «образно-чуттєвий матеріал мистецтва». Тому пошуки проектних інновацій ДАС логічно спрямувати в царину сучасної художньої діяльності.

Постановка проблеми. Реновація історичних міст є актуальною в світі. Аналіз наукових публікації з проблем проектування міського середовища [1-4] дозволив прийти висновку, що увагу дослідників все більше привертає питання розширення сфер творчих пошуків, запозичення засобів художньої виразності, нові форми синтезу проектної діяльності та мистецтва. В архітектурно-історичному середовищі на практиці широко застосовуються арт-дизайн, середовищні інсталяції, сучасні цифрові технології, самодіяльне вуличне мистецтво. Існують успішні, всесвітньо признані приклади реалізації арт-підходів до середовищного проектування (роботи Хадид З., Чуми Б. та ін.) в Австралії, Японії, Америці та Європі [1-6]; склалася історична традиція інноваційного входження мистецтва в архітектурне середовище (Малевич К., Мондріан П., Ван Дусбург Т., Ребергер Т., Бівер Д, Веннер К, Мюллер Є, Ролеро Е. та ін..) [3,6,7,14]. Але досі це явище залишається недостатньо дослідженим. Принципи трансформації художніх ідей в архітектурний простір, на підставі реалізації яких здійснюється реновація історичного середовища, тільки-но починають визнавати в архітектурній спільноті України. Теорія архітектурного арт-дизайну історико- культурних об'єктів переживає період становлення. Це робить актуальною проблему дослідження – визначення принципів трансформації художніх ідей в архітектурно-історичний простір, їх апробування в проектній практиці.

Об'єкт дослідження – арт- підхід до реновації архітектурно- історичного середовища міста (на прикладі Деволанівського узвозу (ДУ)).

Предмет дослідження – принципи трансформації художніх ідей в архітектурний простір.

Мета дослідження. Визначення принципів трансформації художніх ідей в архітектурний простір та втілення їх в проектну практику ДАС.

Завдання:

1. виявити тенденції та форми зрощення художнього процесу та архітектурного дизайну;
2. встановити принципи трансформації художніх ідей в архітектурний простір;
3. проаналізувати фактори впливу на визначення та відбір принципів арт-опанування історичного архітектурного середовища (на прикладі Деволанівського узвозу м.Одеса);
4. розглянути приклади реалізації цих принципів та арт- підходів в проектній практиці студентів ДАС.

Основна частина.

Сучасна теорія і практика архітектурно-дизайнерського проектування пов'язана з пошуками інноваційних шляхів формоутворення у сучасному мистецтві. Характерні різноманітність художніх позицій, змішення стилів, індивідуальний творчий підхід, активне експериментування у сфері формоутворення, орієнтування на конкретного споживача. Палітра творчих



засобів архітекторів розширюється за рахунок відео та лазерних проєкції, суперграфіки, граффіті, тегінгу, кінетичного мистецтва, вміщує *arte povera*, *digital art*, *action art*, поєднує прийоми, авангардного мистецтва та промислового дизайну (Марк Оливье, Анжела Поззи, Тадаши Кавамата, Армаа и др.) [5-11]. Архітектурне середовище трактується як інсталяція, яка додає міському ландшафту емоційного руху. Оточення та контекст, антураж вулиці, перехожі, їхні реакції та взаємодія з об'єктами получують нові смисли, звичайне місце перетворюється в художній простір (Томас Хизервик, Уильям Уэллс, Клас Олденбург, Заха Хадід, Бернер Чумі та ін.). [3,4,18,19] Д. Скеплен розглядає це явище як «дизайн-арт» - симбіоз мистецтва і дизайну. Ракурс висвітлення проблеми співвідношення архітектури, мистецтва та дизайну в закордонній критиці дозволив дійти висновку, що сучасні проєктні парадигми спрямовані на концептуальне проєктування, асоціативні підходи, створення оригінальних виразних форм. Ігровий момент, інтрига, сюжетність, метафоричність та неповторність образу – спільні риси середовищного та арт-дизайну, визначають як перспективні тенденції проєктування (С. Бартон, Б. Мунарі). Дизайнер архітектурного середовища виступає художником сучасності, що відновлює контакт між мистецтвом та суспільством, перетворює предметне оточення в сферу художньої культури. Якість «інтерактивності» стає необхідною характеристикою усіх об'єктів, що проєктуються. Інтерактивне оточення людини проєктують таким чином, щоб воно мало змогу реагувати на поведінку, зміну емоцій та настрою споживача. Прикладами можуть слугувати парк Ла Віллет в Парижі, ділові райони Кенері Уорф в Англії, Плато Дефанс в Парижі та ін.. більшість дослідників вважає, що саме арт-підходи, реновація на підставі арт- принципів найбільш прийнятні і архітектурно- історичному середовищі.

Застосування арт-підходу до реновації історико культурного середовища може бути обґрунтовано тим, що:

- формується естетично- півноцінне середовище без грубого втручання в базову забудову;
- підтримується концепт галереї під відкритим небом, або музею на вулицях;
- існує можливість утворювати стильові мікси та змінювати образ середовища без порушення архітектурної основи;
- інсталяційне трактування середовища не вимагає ідеального стану усіх його складових, а утворює певний «полуфабрикат» , якій ґрунтується на взаємодії середовища та людини;

Увага переключається на процесуальний дизайн, результатом якого виступає культурна інновація. Середовища подія у вигляді перфомансів, хеппененгу, карнавалів, святкових заходів тощо відтворює естетику сучасного шоу (відеоінсталяції, голограми, світлові інсталяції, рекламу, відеоешпінг, медіархітектуру, фестивалі світла тощо), що змінює простір без порушення його цілісності. (У. Дарси Риан, Ч. Армстронг, Д. Муни, Т. Ито, К. Менде, Ж.Нувель, Б.Чуми, Т.Андо).

Таким чином, до **4 базових принципів** естетичного формоутворення в архітектурі і дизайні (естетичної цілісності, естетичної доцільності, естетичної



гармонізації, естетичної виразності), на які спирається арт-підхід, можна додати:

1. Принцип спирання на існуючий художньо-образний потенціал середовища;
2. Принцип трансформування середовищних факторів в художні ідеї та архітектурні форми та навпаки;
3. Принцип стимулювання активної взаємодії людини та середовища - інтерактивних арт-об'єктів та середовищних інсталяцій;
4. Принцип візуальних провокацій та переключень;
5. Принцип аттрактивності середовища за рахунок використання сучасних цифрових технологій та ін..
6. Принцип підтримки коллажності середовища;
7. Принцип поєднання реального та віртуального простору;
8. Принцип комплексу (синтезу) мистецтв;
9. Принцип середовищної самодіяльності, залучення споживачів до художньої творчості.
10. Принцип пріоритетності театрального- постановочного підходу, сценографії.
11. Принцип оборотного зв'язку.

Спробуємо застосувати деякі з цих принципів при виработці концепції реновації Деволанівського узвозу м. Одеса.[21,22] Це одна з найстаріших вулиць міста, яка пронизує наскрізь історичний центр й несе на себе тавро нерозв'язної проблеми скрізь сторіччя та суспільні устрої. З моменту свого виникнення, ця територія мала побутову назву «яма», «канава» та ін., вона слугувала великим водостоком та промисловими трущобами. Зараз територія Деволанівського узвозу попала до меж охоронного ареалу ЮНЕСКО, що надає надію на позитивні зміни в його долі. Виникає потреба в визначенні діючих підходів та принципів реновації Деволанівського узвозу м. Одеси

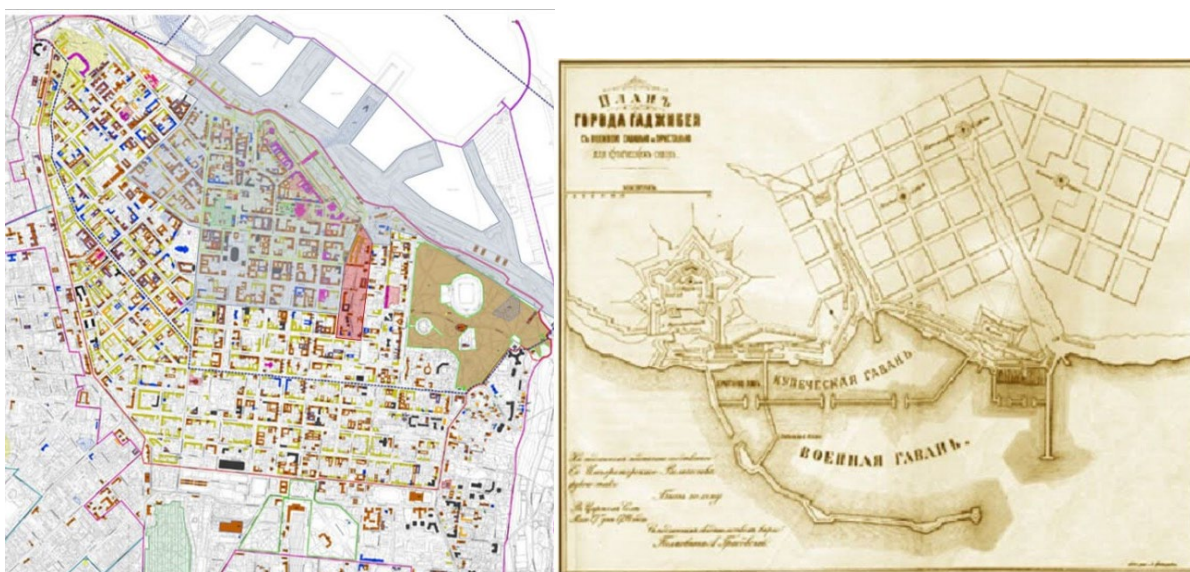


Рис 1. Історико- культурні підстави реновації Деволанівського узвозу м. Одеса.



Історико-містобудівні дослідження, такі як: прогностичні дослідження, оцінка історико-культурної спадщини, видове розкриття цінної забудови та ландшафту та інші дозволили виокремити значущі реперні точки, навколо яких може здійснюватися та бути ефективною реновація Деволанівського узвозу(ДУ) м. Одеса.



Рис.2. Реперні ділянки – фактори індивідуалізації середовищ них вражень.

Це насамперед історичні місти та перспективи, з яких проглядається територія від мосту до мосту.

Дослідники вбачають вихід з ситуації у консервуванні міської тканини, але у випадку ДУ це вряд чи має сенс. Не дуже ефективним виступає Європейський підхід до освоєння історичної забудови, що передбачає виявлення в неї слабких, сильних сторін, можливостей та загроз. Це акцентування на пріоритетних проблемах та засобах «швидкої допомоги», у випадку ДУ може змістити акценти та порушити логіку забудови міського центру Одеси. Недоречною є, на наш погляд, й методика залучення населення, суспільної думки до встановлення напрямку реновації фрагменту міської забудови, тому, що існують антагоністичні протиріччя між стратегією та тактикою розвитку ДУ.

Семантичний аналіз середовища показує, що з міської тканини ДУ випадають знаки історичного середовища й існує можливість повної їх втрати.

Відомо, що суттєвою проблемою виступають різноспрямованість інтересів бізнесу, приватних власників та історико-культурної логіки розвитку цього фрагменту міського середовища; недоліком також є відсутність орієнтування на перспективний контингент, бажання якнайшвидше «відбити» вкладені



кошти, а також недооцінка таких показників як середовищна легенда, атмосфера місцевості, її дух тощо.



Рис 3. Сучасний стан середовища Деволанівського узвозу.

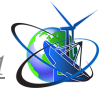
Аналітичні дії щодо виявлення факторів, які впливають на розвиток території Деволанівського узвозу в м. Одеса, приводять до визначення стабільності просторової ідеї «трубопроводу» в композиції ДУ. Розміщення цього об'єкту в нижньому рівні Одеси, його подовженість (5 кварталів), уклон, перевага довжини над шириною, переважаюча забудова на верхніх ярусах, схили та спуски, які не припускають масове відвідування нижнього рівню, наводять думку, що може й не треба цього робити. Однак, дія принципу заповнення пустот, вимагає знайти шлях щодо руйнування стереотипів ділянки.

У випадку Деволанівського узвозу, система зв'язків та орієнтирів відіграє значнішу роль ніж система його забудови та функціонального використання. Його кінематографічна складова (більше 15 кінофільмів) підказує шлях до відновлення території через сценарне моделювання та театралізацію середовищних процесів.

Проілюструємо реалізацію **принципу трансформування середовищних факторів в художні ідей та архітектурні форми** та навпаки на прикладі студентських навчальних завдань.

В межах обстеження існуючої середовищної ситуації Деволанівського узвозу, студенти отримали завдання :

1. Зробити фото сесію в найвиразніших місцях, незалежно від ступеню їх руйнування.



2. Відібрати сюжети та теми, які масово «приваблюють камеру».

3. Встановити середовищну роль та ієрархію цих ділянок: знак(бренд) середовища, елемент містифікації, вдалий ракурс зарядної форми та ін.

4. Зробити колективні фотоальбоми з ілюструванням безлічі можливостей фрагментів середовища, що відібрані усіма.

5. Утворити площинні колажі за темами на підставі асоціативних рядів та емоційних станів.

6. Вивести площинну композицію у простір Деволанівського узвозу.

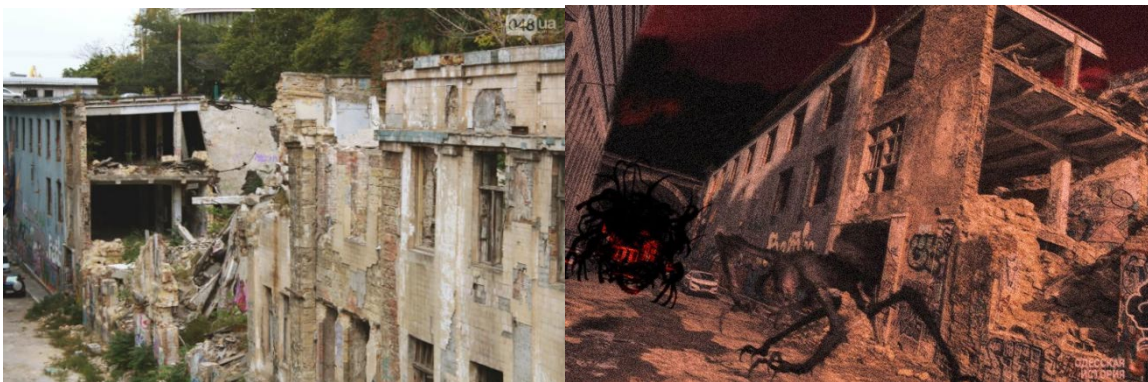
Запропонувати проектні рішення по формуванню образів відібраних культових ділянок території.

В результаті були окреслені основні теми: місти, руїни, сходи, перспективи, графіті та додаткові: небо, земля, огороження, деталі.

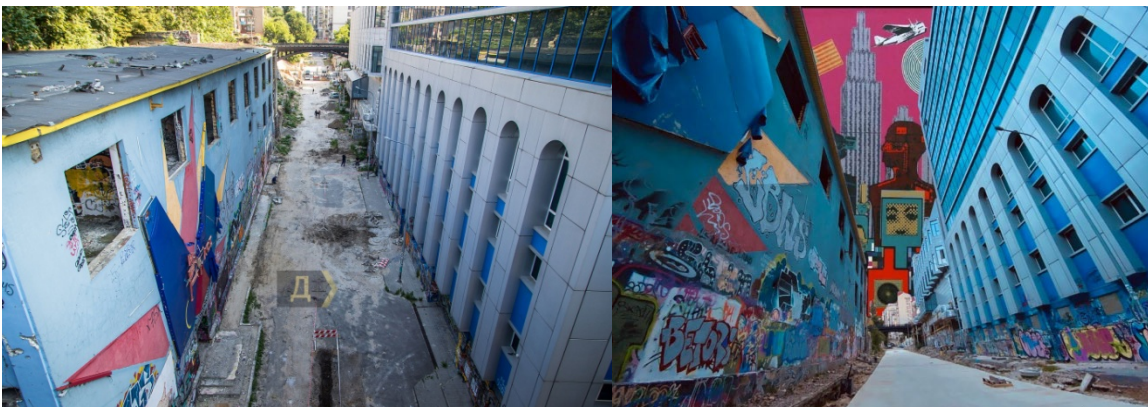
Якщо зіставити візуальні враження та подальші образні інтерпретації, то можна побачити, що реальні недоліки й проблеми в художньому розумінні є лише засобом художньої виразності. Це не означає, що руїни та антисанітарію, криміногенну обстановку в центрі міста слід залишити, це лише надає поштовх до концепції фрагменту середовища.

А саме:

1. Постакаліпсис. Естетика деконструкції, доведена до абсолюту.

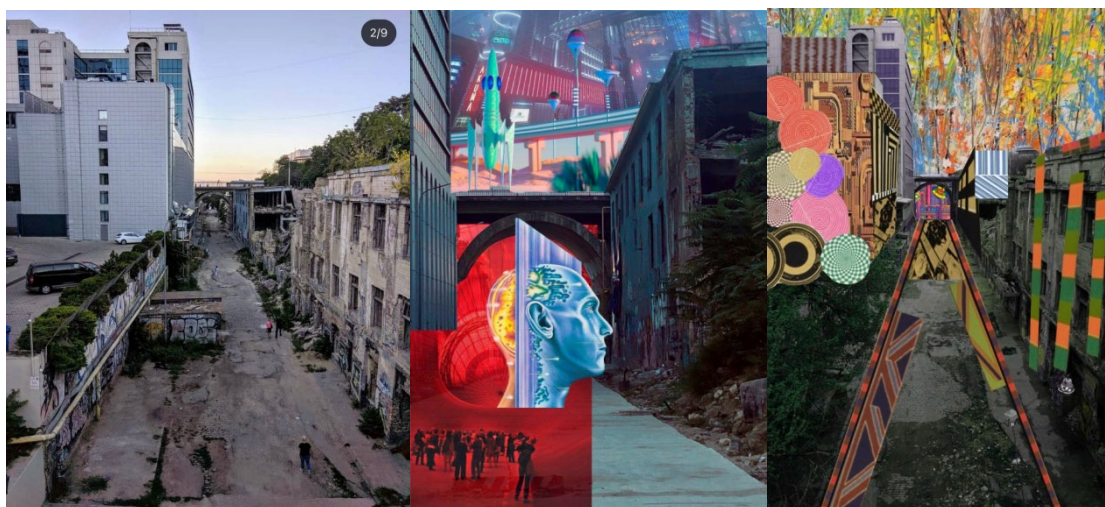


2. Вузька смужка надії. Підкреслення плафону, підсилення ракурсу, зміщення акцентів з планшету, візуальне переключення.





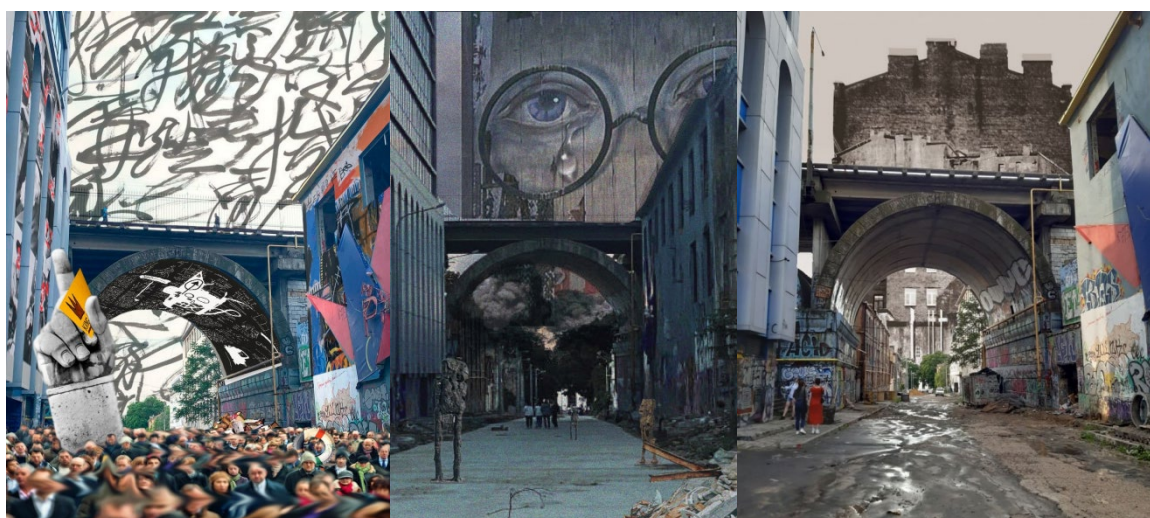
3. Введення активного кольору та декоративного акценту, контрастного до вихідної основи.



4. Експансія плафону. Експансія планшету. Нейтралітет дематеріалізації.



5. Пасаж. Емоція. Тупік.

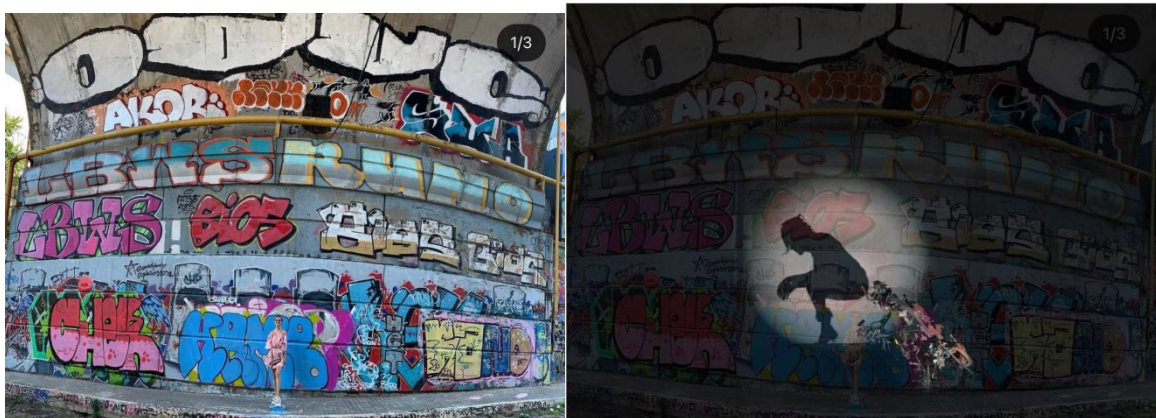




6. Зміна стану вдень та вночі. Зміна темпів. Зміна емоції.



7. Графіті. Площина вдень та вночі. Світлові ілюзії.

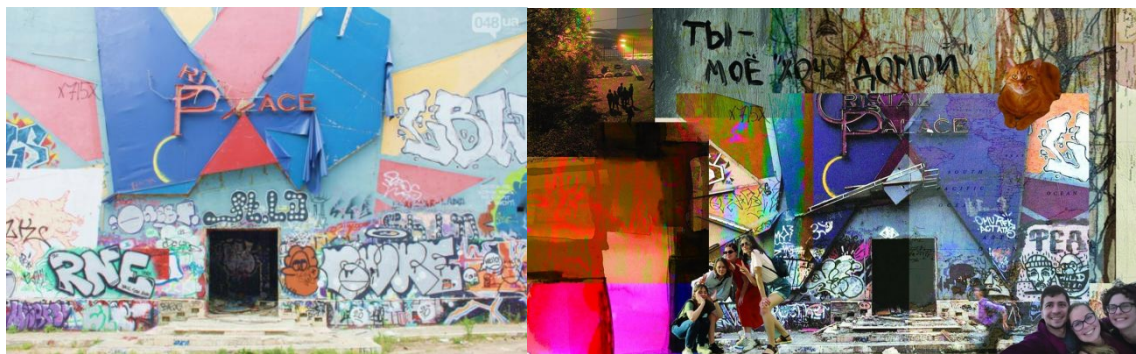


8. Перевертання уваги. Доповнення прийомами з світової мистецької спадщини.

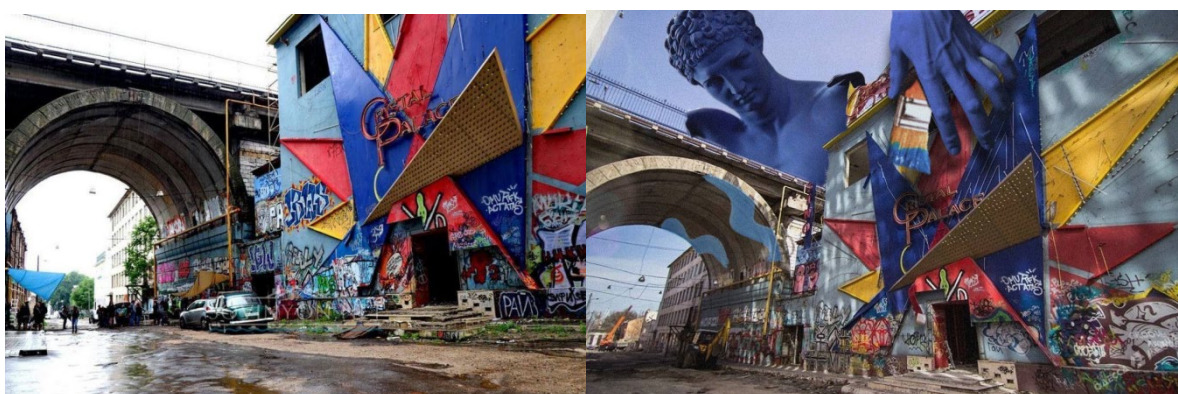




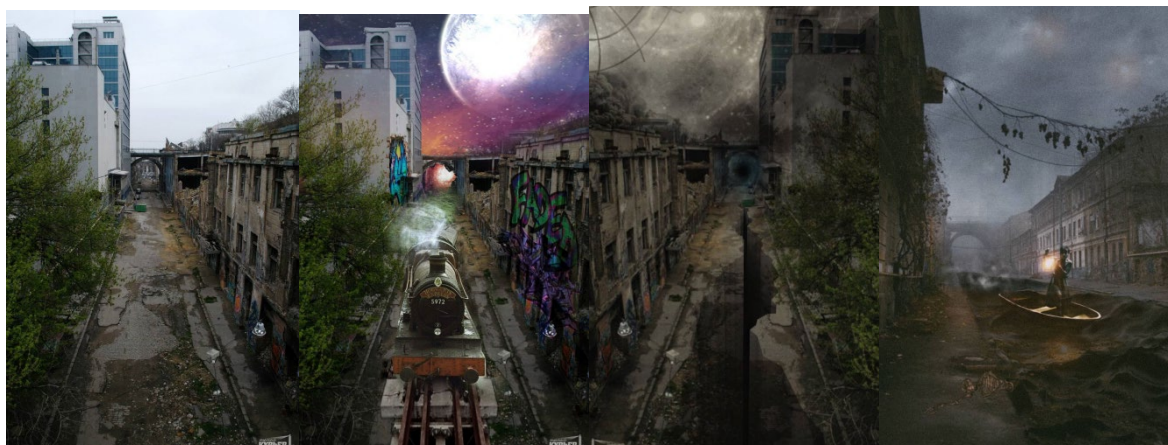
9. Колористика площини. Підтримка та переробка вихідної художньої ідеї.



10. Введення зовнішньої домінанти, контрастної до архітектурної основи.
Антик.



11. Зміна якості руху. Рух по землі. Відсутність руху. Рух у прірву. Рух по воді.



12. Одеське ретро. Старі листівки. Стимпанк.





Приклади практичного використання художніх методів в проектній практиці ДАС демонструють фахівці з формальної композиції. Ними відпрацьована методика виведення твору сучасного мистецтва з площини в простір. Новоутворена композиція враховує особливості доміанти візуального сприйняття: поверховість, об'єм чи простір. Це визначає специфіку взаємодії елементів, способи досягнення візуальної цілісності, художньої виразності, естетичної цінності. В результаті діалектичної взаємодії об'єму і простору створюються три основні композиційні конструкта:

- 1) об'єм організованого простору,
- 2) організований об'єм в просторі,
- 3) простір організованого об'єму.

Відповідно до цього виокремлюють три види пластики (геометрична, скульптурна й структурна) й три типи композиційних утворень (фронтальна, об'ємна та об'ємно-просторова).

Геометрична пластика представлена фронтальною композицією. При її утворенні вирішуються завдання подолання індиферентності окремих матеріалізованих предметних форм до оточення, з якого вони вийшли, організації єдиного композиційного руху у загальному просторовому взаємозв'язку, виявлення того, чим забезпечується взаємний композиційно-пластичний взаємозв'язок.

Здійснюється організація нових силових полів та силових ліній композиції (пов'язаних із характером об'ємної форми, її конструктивно-морфологічними зв'язками) тощо. Матеріалізація силового поля передбачає формування перехідних особливих зон простору, ділянок сполучення, взаємозв'язків елементів в загальній структурі пластично-композиційної динаміки нової цілісності. Задля забезпечення монолітності середовищної композиції будується «прихована гармонія інтервалів», міжелементних просторів. Головне – не втратити загальну емоційну активність твору середовищного мистецтва, його художній вплив на споживача. Головне композиційне завдання – пластична гармонізація різнорідного візуального матеріалу

Об'ємна пластика представлена об'ємною композицією. Передбачає монолітність, «скульптурність», органічність, безперервність розвитку та руху форми, коли кожний її елемент здійснює повільний перехід в інший, залишаючись його органічним подовженням. Елементи форми не мають між собою чітких меж. Головне – принципи природно-закономірного саморозвитку пластичного мотиву. Поняття ритму трансформується в почуттєвій образ інтенсивності темпу морфологічного розвитку об'ємної форми (швидко–повільно, різко–плавно та ін.), «пульсуючу» динаміку внутрішнього розвитку.

Структурна пластика – об'ємно-просторова композиція – передбачає просторовий розвиток об'єкту. Зони простору, що включені до цілісної системи, – рівноправні та рівнозначні. Це стосується як матеріальних об'єктів, так і пустот, які теж можуть домінувати у композиції. Головне – досягнення пластичної єдності елементів, візуальної цілісності та художньої виразності. Структурна пластика є результатом взаємодії різних пластичних мотивів, які входять до складу кожного з елементів композиції. Окремі складові



«дематеріалізуються», зникає їхня самостійна значимість, «пальма першості» переходить до простору. Процес утворення об'ємно-просторової композиції здійснюється як взаємопроникнення об'єму та простору зі зміною їхньої композиційної значущості.

Таким чином, в проектуванні архітектурного середовища реалізуються **принципи художньо-композиційної організації та виразності**, запозичені зі сфери образотворчого мистецтва: формалізації, переносу та поєднання елементів, групування та супідрядності властивостей, якісної і кількісної міри, комбінаторики, формально-образної виразності і структурної цілісності тощо.

Якщо сутність архітектури вбачати в тому, щоб порушувати власні обмеження (Жан Нувель), то архітектурне майбутнє Деволанівського узвозу може бути «не архітектурним» в традиційному розумінні. Це процесуальний дизайн, пов'язаний із точками відліку руху територією та навколо неї. Тобто, як ефективний напрямок реновації Деволанівського узвозу може розглядатися його валентність – сила зв'язків та можливість утворювати будь яку кількість подійних структур.

Тоді може спрацювати формула: середовище фрагменту історичного центру міста+ соціальні події = середовищна подія. Де середовищна подія це те, що цілеспрямовано відбувається в міському просторі, активні зони масового скупчення людей, комунікативне середовище громадських просторів тощо. Соціальні події, прив'язані до просторових координат, провокують архітектурний розвиток цього фрагменту міського середовища. Утворюють середовищну подію - факт змін в міському середовищі, який виражається в нових будівлях, новій функції, нових подіях, новому образі місця.

При реалізації принципів трансформації художньої ідей в простір Деволанівського узвозу відмовляємося від: лінійності зв'язків; сприйняття будівель, як головного компоненту архітектурного середовища; спрощеного розташування точок відліку руху; моно функції; цілісності образного рішення; єдиного контингенту; єдиного масштабу та ін.. Прагнемо досягнення ефекту колажності, клиповісті, подійності, змінності.

Арт- підхід щодо реновації та активізації архітектурного середовища ДУ передбачає:

- розчленування на окремі локації, характерні за виглядом,
- функцією, походженням, середовищним сценарієм, потенційними
- відвідувачами тощо;
- відокремлення константних та варіативних ділянок;
- визначення візуальних та смислових зв'язків;
- пророблення середовищного сценарію локації. Узгодження локального сценарію з загальним;
- відокремлення характерних та потенційно можливих художніх тем та джерел образності;
- поєднання локальних тем та сценаріїв в цілісну композицію.

В результаті утворюються естетично цінні фрагменти історичного середовища з активною діяльнісною складовою та потенціалом розвитку.



Висновки: в результаті дослідження виявлені тенденції та форми зрощення художнього процесу та архітектурного дизайну: стирання меж між видами художньої та проектної діяльності, запозичення засобів виразності, обмін принципами та підходами, єдиний арсенал прийомів та засобів. середовищний дизайн використовує прийоми та засоби сучасного абстрактного мистецтва як інструмент, спрямований на створення художнього образу середовища. Арт-дизайн та середовищний дизайн мають спільні задум та завдання: перетворюють предметне оточення на сферу художньої культури. Зміщують смислові акценти з утилітарно-функціонального на культурно-художній. Дизайнер архітектурного середовища фактично виступає як художник, що проектує ідею або емоцію. Об'єктом його проектування стає не окрема споруда чи комплекс речей, а цілісне матеріальне середовище існування людини, що забезпечує бажаний для споживача спектр емоцій. Засоби та принципи формальної композиції можливо застосувати в проектній практиці архітектора-дизайнера.

Встановлено принципи трансформації художніх ідей в архітектурний простір: спираючись на існуючий художньо-образний потенціал середовища; трансформування середовищних факторів в художні ідеї та архітектурні форми та навпаки; стимулювання активної взаємодії людини та середовища - інтерактивних арт-об'єктів та середовищних інсталяцій; візуальних провокацій та переключень; аттрактивності середовища за рахунок використання сучасних цифрових технологій та ін.; підтримки коллажності середовища; поєднання реального та віртуального простору; комплексу (синтезу) мистецтв; середовищної самодіяльності, залучення споживачів до художньої творчості; пріоритетності театрального- постановочного підходу, сценографії; оборотного зв'язку.

Проаналізовано фактори впливу на визначення та відбір принципів арт-опанування історичного архітектурного середовища (наприкладі Деволанівського узвозу м.Одеса); розглянуто приклади реалізації окремих принципів та арт-підходів в проектній практиці студентів ДАС.

На підставі дослідження з-апропановано підходи до реновації історичного середовища Деволанівського узвозу м. Одеса за принципами

Таким чином, проблема реновації депресивних територій, що склалися в історичній забудові центра міста, може бути вирішена шляхом їхньої активізації. Переведення події в систему матеріального оточення. На прикладі середовища Деволанівського узвозу м. Одеса це може вилитися у появі в його структурі пішохідних зон; використання художнього потенціалу мостів та перспектив; у нехтуванні історичною віссю у відбудові нової композиції локацій; у формуванні локальних груп навколо вхідних зон; в утворенні функціонально-візуальних «кішень» в місцях, де втрачена вихідна забудова або функція; унесенні ідеї альтернативної культури, молодіжного дозвілля, певного візуального та поведінкового виклику та ін.

До провідних напрямків відносимо не повне, а часткове збереження історичного каркасу та композиційної структури; орієнтування та проектний та соціальний експеримент; відбудову декількох художніх та сценарних тем,



забезпечення перетікання та варіабельності відкритих та замкнених просторів, залучення неба до образної концепції; застосування прийомів переключення уваги, управління увагою тощо. Подальші дослідження можуть бути спрямовані на розробку сценарного моделювання середовищ цих процесів на Деволанівському узвозі в м.Одеса на принципах трансформації художніх ідей в простір.

Література

1. Барсукова Н. И. Дизайн среды в проектной культуре постмодернизма конца XX – начала XXI в: дис. ... доктора искусствознания, <http://cheloveknauka.com/art-dizayn-v-zarubezhnom-proektirovanii-mebeli-xx-nachala-xxi-vv#>.
2. Михайлов С. М. интерактивность как значимая черта дизайна постиндустриального общества. URL:<http://knu.znate.ru/docs/index-410452.html>
3. Официальный сайт студии Джейсон Брюгге [электронный ресурс]. Режим доступа: <http://www.jasonbruges.com/projects/uk-ComputerArts> (February 2006). New Faces 2006 (дата звернення: 09.02.2015).
4. Хадид, З. официальный сайт [электронный ресурс] Режим доступа: <http://www.zaha-hadid.com/home> (дата звернення: 12.03.2014).
5. Чуми, Б. Официальный сайт. [электронный ресурс] Режим доступа: <http://www.tschumi.com/> (дата звернення: 28.03.2014).
6. Deborah, D. The Organic Approach to Architecture / D. Deborah, Z. Kuz. - Great Britain, 2003. – 190 p.
7. Derek, T. Architecture and the Urban Environment - A Vision for the New Age / T. Derek. – NY: Architectural Press, 2002. – 223 p.
8. Dimagog. Видео-маппинг // Игры света. — 2011. [электронный ресурс] Режим доступа: <http://www.arhinovosti.ru/2011/11/21/video-mapping> (дата звернення: 05.07.2012).
9. Deicher, S. Piet Mondrian, 1872—1944: structures in space / S. Deicher. - Köln: Benedikt Taschen, 1995. – 256 p.
10. Eniutina, E.D. Formazione di ambiente architettonico moderno con le nuove tecnologie media architettura / E.D. Eniutina // Italian Science Review. - 2014. - №5-PP. 9-12.
11. Fowkes, M. Principles of Sustainability in Contemporary Art / M. Fowkes, R. Fowkes // central European contemporary art review. - 2006. - № 1. - PP. 5-12.
12. Haeusler, M. New Media Facades / M. Haeusler, M. Tomitsch, G. Tscherteu. - Ludwigsberg: Avedition, 2012. - 248 p.
13. Jacobson, R. Information Design / R. Jacobson. - NY: MIT press, 1999. – 373 p.
14. Keser, K. Variations on POP ART / K. Keser. - Budapest, 1994. – 254 p.
15. Public Art Lab [Электронный ресурс] Режим доступа: www.publicartlab-berlin.de/projects-2/media-facades-festivals/media-facades-festival-europe-2010/. (дата обращения: 20.04.2012).
16. Uffelen, C. Street Furniture / C. Uffelen. – NY: Braun Publishing AG, 2010. – 255



17. Tschumi, B. Le parc du vingt et unième siècle, in Jardin et paysages / B. Tschumi. – NY. 2007. - 554 p.
18. Wilson, S. Information Arts: Interaction of Art, Science, and Technology / S. Wilson. – NY: Cambridge, 2002. - 157 p.
19. Selinov V. What do the construction archives of the province keep (materials of the construction committee of “old Odesa” // Local history. – 1927
20. Old Odesa. Architecture of the Black Sea Region // Odesa State Museum - Odesa, 1927; Catalog of maps, plans, drawings, and pictures kept in the museum of the Imperial Odesa Society of History and Antiquities. – Odesa, 1888
21. History of Odesa. / Editor-in-chief V.M.Stanko. – Odesa, 2002
22. V. Pilyavsky «Architects of Odesa», Optimum, 2010

***Abstract.** The article explores the principles of transformation of artistic ideas into architectural space, their implementation in the architectural and historical environment of the city. Fragments of the environment of the historic city Centre do not always meet the requirements for an aesthetically and functionally appropriate space. There is a need to preserve historically valuable buildings, a sign of the environment, its atmosphere, and at the same time, to acquire new qualities, artistic and figurative characteristics that meet the requirements of the present. These contradictions can be resolved by implementing the principles of transformation of artistic ideas into architectural space. The article establishes the conditionality of the application of these principles in accordance with the peculiarities of the existing environmental situation, environmental activity and consumer. The article illustrates the search for directions and strategies for the renovation of the architectural and historical environment by analyzing a fragment of the historical Centre of Odesa, Devolanivskiy Descent. The article illustrated by students works that reflect certain artistic approaches and principles, namely: the principle of relying on the existing artistic and imaginative potential of the environment; the principle of transforming environmental factors into artistic ideas and vice versa; the principle of stimulating active interaction between a person and a fragment of the environment - interactive art objects and environmental installations; the principle of visual provocations and switching; the principle of attractiveness of the environment through the use of modern digital technologies, etc.*

***Key words:** Principles of transformation of artistic ideas into architectural space, Renovation, Architectural and historical environment, Art approaches, Environmental installations, Art objects*